

PERSONAJES ILUSTRES LANZAROTEÑOS QUE MARCARON ÉPOCA

En busca de la **tierra** prometida

Las miserias en Canarias obligaron a muchas familias a coger sus pertenencias y emigrar a América en busca de nuevos horizontes • Juan Leal Goraz, entonces alcalde de Tegui, encabezó una expedición al estado de Tejas con otros 11 miembros de su familia y unos 30 lanzaroteños más

FLOR ESPINO / Arrecife

Juan Leal Goraz, natural de Tegui y primer alcalde de la ciudad de San Antonio, en el estado de Tejas, fue el jefe de una de las arriesgadas expediciones que en siglos pasados se realizaban a América.

Entre 1720 y 1730, las Islas Canarias padecieron una década de catástrofes naturales. Por ello, 56 canarios integrantes de 16 familias se vieron obligadas a emigrar, en busca de nuevos horizontes, a San Antonio, Tejas, en Nueva España. Según datos de la Asociación de la Historia del Estado de Tejas, cuarenta de ellos procedían de Lanzarote.

Juan Leal, entonces alcalde del Cabildo de Tegui, fue jefe de la expedición desde el primer momento, hasta llegar al presidio de San Antonio de Béxar, y primer alcalde de San Antonio. Este marchó hacia el Nuevo Mundo junto a otros once miembros de su familia. En total viajaban nueve familias lanzaroteñas, dos tinerfeñas, dos palmeras, dos grancanarias y una majorera.

El punto de partida fue el puerto de Santa Cruz de Tenerife. En marzo de 1730 embarcaron rumbo a La Habana, seis meses antes de las erupciones volcánicas que asolaron la Isla ininterrumpidamente durante seis años.

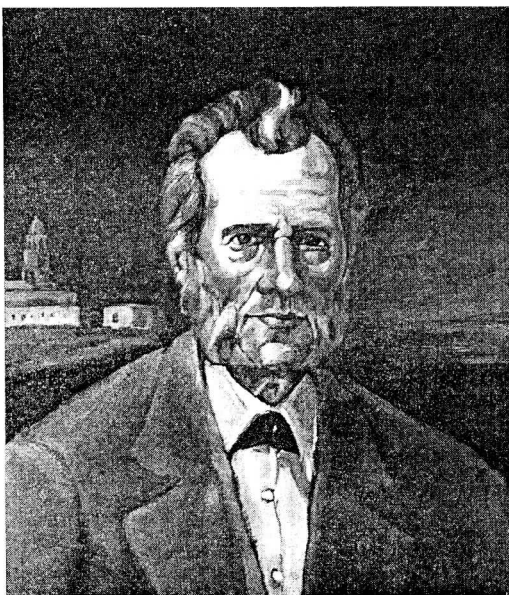
Cada familia marchó con sus posesiones, incluyendo gofio para alimentarse durante el largo viaje, colchones para dormir, ropas y otros objetos dentro de cajas de madera. Algunos se llevaron incluso sus ruedas de molino. «Juan Leal salió de Tenerife con tres fanegas y media de gofio ensacado más dos cajas y un colchón», según cita el libro de Armando Curbelo *Fundación de San Antonio de Tejas*.

Desde La Habana se dirigieron a Vera Cruz, en Méjico. El día 15 de noviembre de 1730, marcharon hacia San Antonio escoltados por soldados españoles, un viaje que duró cuatro meses.

El trayecto de Veracruz a Quaticlán y posteriormente el estado de Tejas tuvieron que realizarlo por tierra por orden del Marqués de Casa Fuerte. Tenían que recorrer un territorio desconocido, montañoso, llano y desierto, antes de llegar a Río Bravo con los consiguientes peligros por las diversas tribus de indios que habitaban en el territorio a recorrer.

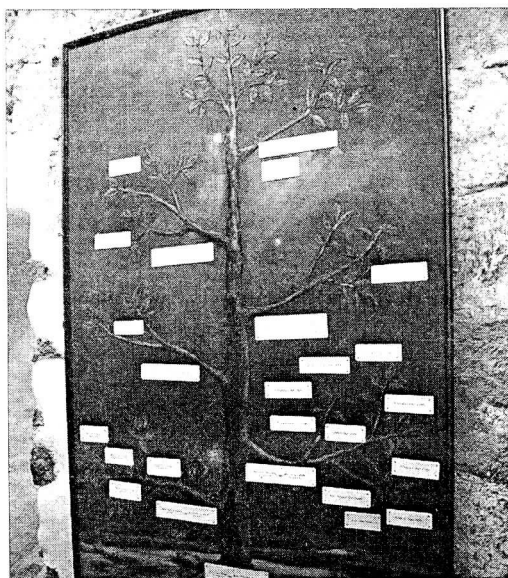
Llegada a Tejas

El 9 de marzo alcanzaron su destino. Por el camino murieron de fiebre producida por el duro clima dos personas y los



JOSE LUIS CARRASCO

Juan Leal Goraz, alcalde de la ciudad de San Antonio de Tejas.



JOSE LUIS CARRASCO

Árbol genealógico de Juan Leal Goraz realizado por el artista Santiago Alemán.

restantes estaban muy enfermos. El 1 de agosto, cinco meses después de su llegada, los canarios habían trazado el primer asentamiento de la historia de Tejas, siendo declarado el primer pueblo civil del Estado de Tejas por el gobernador, Marqués de Casa Fuerte, actuando en nombre del Rey Felipe V, y, a la vez, ciudad y capital del Estado, con el nombre de San Fernando, que al poco tiempo se varió por el de San Antonio.

Seis personas fueron elegidas regidores o consejeros del Ayuntamiento. Juan Leal Goraz fue designado alcalde en agosto de 1731, el primero de la his-

toria del Estado de Tejas. Juan Curbelo, también de Tegui, fue nombrado concejal.

Poco más de 100 años después, los descendientes de estos canarios participaron en la batalla de El Álamo, cuando 189 americanos, sin comida y agua, defendieron la fortaleza de San Antonio ante fuerzas del ejército mejicano compuestas por 4.000 soldados.

Estos datos han sido recopilados de una publicación de la revista *Lancelot* y del libro que Armando Curbelo Fuentes publicó bajo el título *Fundación de San Antonio de Tejas*, en el que se explica cada detalle de esta expedición al Nuevo Mundo.

A LAS INDIAS

Canarias y América

Toda una vida llena de recuerdos quedaba atrás, para enfrentarse con las Indias de las que tanto habían oído hablar.

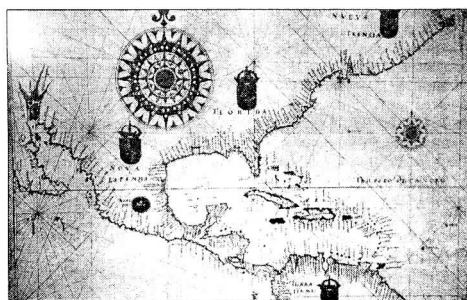


FOTO CEDIDA POR EL MUSEO DEL EMIGRANTE

Situación geográfica. La situación geográfica ha sido la coordenada que ha movido a Canarias a través de toda su historia y ha influido definitivamente en la emigración a las Indias y en las costumbres de sus gentes. Al canario

le era normal ir al Nuevo Mundo del que tenía noticias en las arribadas en los tornavajes hacia Europa, que hablaban de nuevas tierras, bancos de perlas y de poder ver a caciques indios con vestimentas de colores.



JOSE LUIS CARRASCO

Familias emigrantes. De Lanzarote fueron seleccionadas varias familias para la expedición a San Antonio de Tejas. Cada una iba con todos sus hijos y todas eran familias muy numerosas. Durante el camino pasaron hambre, frío y algunos per-

dieron la vida a causa de fiebres altas. Fanegas de gofio y colchones era lo único que llevaban para un largo viaje a bordo de un pequeño e inseguro barco que les hacía aumentar el miedo que tenían a dar el paso hacia un Nuevo Mundo.



FOTO CEDIDA POR EL MUSEO DEL EMIGRANTE

Camino a América. Cada uno de los que se sumaron a la expedición sabía y sentía en lo más profundo de su alma que no volvería a ver más a sus seres queridos, a su tierra, a sus amigos. Los de Lanzarote se despidieron

para siempre de la Villa de Tegui, su ciudad natal. En aquellos momentos fueron muchas las lágrimas, las oraciones, los arrepentimientos y la angustia al dejar para siempre la tierra que les vio nacer.